

La **COMPAGNIE LA SERVANTE** et **LA VOIX DU POULPE**
présentent :

Le Puzzle de Cerbère



Une pièce écrite et composée
par Raphaël Callandreau

Mise en scène
Nicolas Guilleminot

Sommaire

Synopsis	4
Note d'intention auteur-compositeur	5
Note d'intention mise en scène	7
Note d'intention scénographie	9
Distribution	11
Équipe créative	13
La Compagnie La Servante	15
Précédemment...	16
Charte éco-responsable	17
Calendrier prévisionnel	18
Contacts	19

« Le mythe remonte à la Création. Parcourant le monde de l'au-delà, imaginant la fin du nôtre, il explique à l'homme les principes qui doivent guider sa vie terrestre. »

Christophe Carlier et Nathalie Griton-Rotterdam, « Des mythes aux mythologies »



Synopsis

Au son du flux et du reflux de l'Océan, le monstre Cerbère, gardien des enfers, s'apprête à confronter des humains trop sûrs de leurs choix moraux.

Une femme lutte pour garder son travail, un père refuse la rupture que lui impose la mère de sa fille, et une adolescente cherche son indépendance. Les trois personnes forment une famille.

Trois points de vue sur le monde qui se croisent, se déchirent mais vont apprendre aussi à mieux s'exprimer et s'écouter.

Note d'intention auteur-Compositeur

J'aime penser que de la forme naît le fond, et que l'acte créatif n'a pas besoin de frontières. Paroles, dramaturgie, composition, arrangements vocaux, pour moi l'écriture du théâtre musical se forge dans un dialogue entre les disciplines qui le définissent.

Ayant travaillé, avec **Ego-système, le musée de votre existence**, sur la **quête de « soi »** par le biais d'une introspection formalisée par l'absence - de décor, d'accessoire, d'instrument de musique - mes pas m'ont mené à une interrogation sur les liens fond-forme d'une **quête de « nous »**.

Depuis l'invention de la polyphonie et du contrepoint, on n'a cessé de **représenter musicalement l'humanité** en tant que somme de points de vue divergents. L'opéra et la comédie musicale confrontent les voix des personnages qu'elles mettent en jeu. La force de West Side Story de **Bernstein** ne tient-elle pas aux thèmes mélodiques puissants qui se répondent et entrent en harmonie ? Au théâtre, au cinéma, les jeux de regards multiples, faux-semblants de **Shakespeare**, échanges de rôles de **Marivaux**, scénarios en mosaïques de **Kurosawa, De Palma** ou **Tarantino**, me laissent croire que le public est avide de plongées **empathiques et polyscopiques**.

J'ai donc voulu expérimenter **le croisement d'une forme éclatée de la narration et d'une forme polyphonique de la composition**. Dans cet esprit, les trois personnages principaux : la mère, le père et la fille, deviennent les points de vue de l'histoire. Cette histoire, le spectateur la vit trois fois, passant de regard en regard, croisant le reflet de grandes figures mythologiques qui ont traversé les enfers, jusqu'à atteindre le point de vue de la jeune fille, l'adolescente, qui porte la transmission familiale et tient le flambeau de la jeune génération.

Raphaël Callandreau

Le soleil ne se couche pas

Le Puzzle de Cerbère

Paroles et musiques

Raphaël Callandreau



18

S Le so - leil il nous in - vite à ga - gner l'ho - ri - zon Le so - leil

Mez. Le so - leil le so - leil Ha ha__ ha ah__ Le so - leil le so - leil

A Le so - leil Le so - leil Ha ha__ ha ah__ Le so - leil Le so - leil

Bar. Le so - leil Ha ha__ ha ah__ Le so - leil il veut

21

S Ha ha__ ha ah ah Le so - leil ne se couche pas__ Ha ha__ ha ah ah

Mez. Ha ha__ ha ah ah Le so - leil ne se couche pas__ Ha ha__ ha ah ah

A Ha ha__ ha ah ah Le so - leil ne se couche pas__ il nous la joue grande il - lu - sion

Bar. just' nous rap - p'ler qu'il est tard ah Le ne se couche pas__ Ha ha__ ha ah ah

Note d'intention mise en scène

L'intrigue a été imaginée comme un puzzle.

C'est à la fin, lorsque chaque pièce est placée, que les creux ont été comblés et que les formes se sont emboîtées, que l'image prend tout son sens : une photo de famille autant qu'un portrait de notre époque.

Le Puzzle de Cerbère prend cette institution en profonde mutation qu'est la famille pour nous parler d'intime et d'universel, des chamboulements de nos sociétés et de ce que cela bouleverse en chacun de nous ; et inversement, comme nos mutations intimes créent finalement une nouvelle vision du monde, un nouvel équilibre.

« La Légende grecque a su saisir des sentiments que tous les hommes reconnaissent parce qu'ils les ont tous éprouvés. »

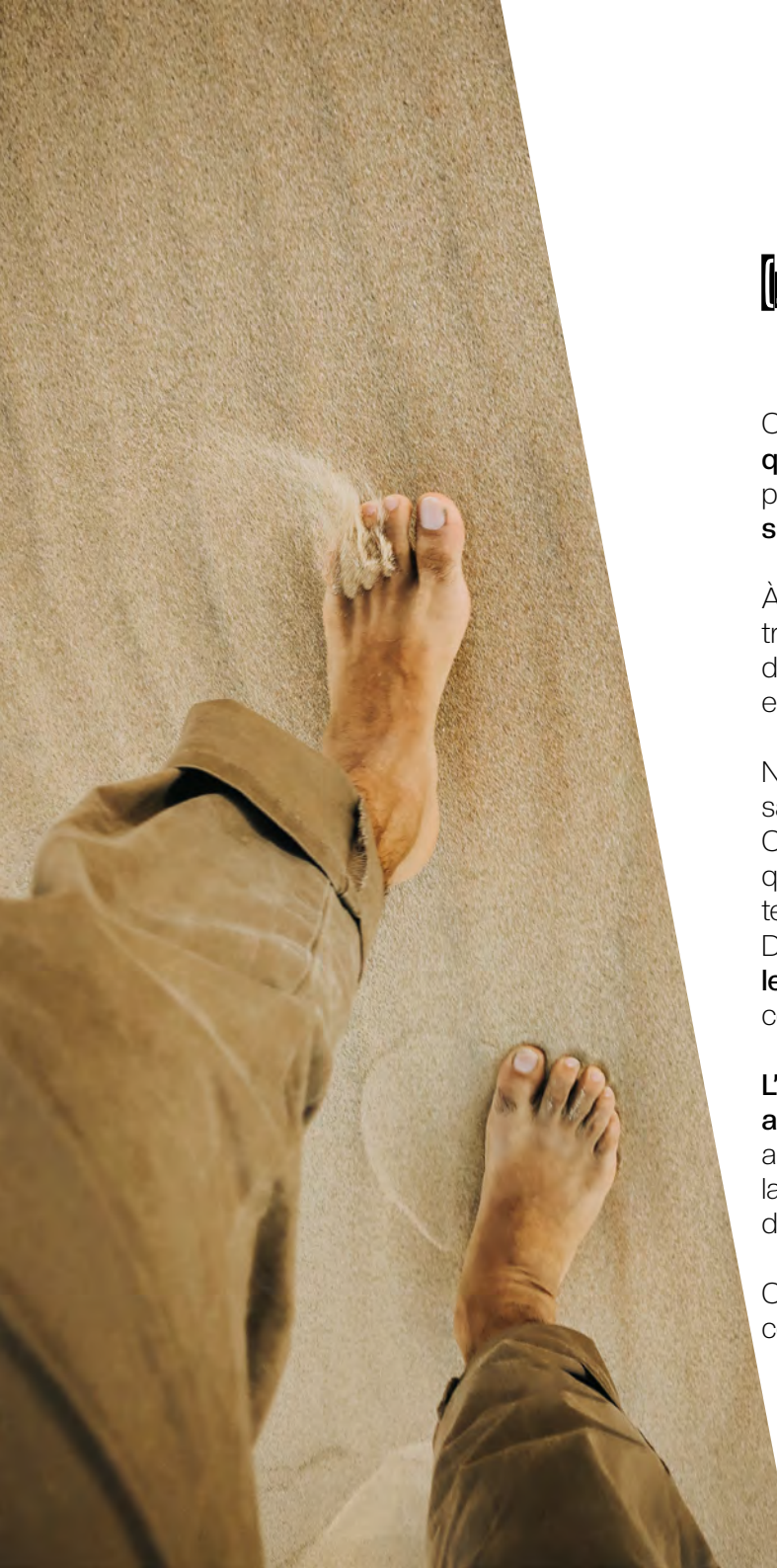
Freud, « La naissance de la psychanalyse »

Alors l'intrigue s'appuie ici sur la mythologie et fait appel à des figures de référence de l'imaginaire collectif pour fonder les pièces de son puzzle :

La mère, cadre en entreprise dans un monde d'homme, qui tel **Hercule** doit faire ses preuves et accomplir ses douze travaux pour être libre. Le père, **Orphée** charmeur, en déséquilibre face au déclin du modèle patriarcal. La fille, moderne **Psyché** qui apprend à s'affirmer et refuse d'être rabaissée au rang de « jeune » devant se conformer aux diktats : être belle, épouser le chemin qu'on lui trace, obéir aux adultes... Et enfin, dernière pièce et non la moindre, l'amie, **la Fidès**, déesse de la bonne foi, fidèle confidente, qui n'a pas le lien du sang et n'a pas besoin d'en avoir pour se sentir « faire famille ».

Tous sont liés par leur combat contre **Cerbère, le chien à trois têtes** - représentant respectivement le passé, le présent et le futur -, gardien des enfers. Il est un cap à passer, jugeant l'aptitude de chacun-e à accéder à l'au-delà, autrement dit à un nouvel état d'équilibre.





suite

Ces pièces du puzzle nous parlent, en trois actes, **de chacun de nous et de notre quête d'identité**, avec à chaque acte un point de vue différent, dévoilant petit à petit un peu plus sur les personnages, les enjeux, redéfinissant surtout **la vision du spectateur sur le monde**.

À l'instar du travail du sculpteur Matthieu Robert-Ortis avec ses anamorphoses - qui transforment un personnage en un autre lorsque que l'on change d'angle - le spectateur doit découvrir au fil de la pièce que le même décor, le même personnage, le même récit est différent en fonction de la manière de le regarder.

Nous avons imaginé avec Myriam Dogbe, la scénographe, un espace mouvant fait de sable, **qui évolue en fonction de notre regard et de la lumière du jour qui avance**. C'est la plage au bas de la maison de vacances, c'est le désert aride des sentiments qui cherchent à renaître, c'est le tas de poussière qui enraye les certitudes, ou encore le territoire ancien de nos jeux d'enfants.

Dans cet espace poétique, les comédiens, toujours à vue, font naître **le concret par le réalisme du jeu et des situations**. Ils construisent, détruisent, sèment, nettoient, corrigent, et les répliques qui se répètent d'un acte à l'autre prennent un sens nouveau.

La cappella résonne, dans ce labyrinthe sans mur, comme un retour à l'essentiel, au mythe fondateur de la musique : la voix. La voix de la mère qui se bat, du père qui accepte sa fragilité, de la fille qui s'affirme, de l'amie qui rassure. Ces voix qui, comme la partition du sable sur la plage créée par la mer ou par le vent, nous parviennent différemment, violentes ou poétiques, en fonction du moment.

C'est tout l'enjeu. Permettre au spectateur, quand toutes les pièces seront posées, de construire son propre puzzle : **une image en mouvement de notre époque**.

Nicolas Guilleminot

Note d'intention scénographique

A l'affût au bord d'un fjord, à l'affût du grand fracas... Il y a quelques années lors d'un voyage au Groenland j'ai découvert la majesté des icebergs. Ce grand fracas c'est celui qui survient quand un morceau de glace se détache puis chute dans l'eau. Il se produit alors une chose magnifique. L'iceberg, ce puissant et immense bloc de glace bascule doucement jusqu'à trouver sa nouvelle ligne de flottaison, son nouvel équilibre. Depuis plusieurs années la famille m'apparaît comme un de ces majestueux blocs de glace, fort et fragile en même temps, un groupe à l'équilibre incertain quand l'un des membres fait défaut, parce qu'une étape est franchie, parce que les chemins se séparent, parce que la maladie et la mort s'invitent dans la grand-messe.

Dans **Le Puzzle de Cerbère**, nous découvrons une famille précisément à un moment de basculement, à un moment où la ligne de flottaison n'est pas encore une évidence.

Dans cette pièce, des espaces familiers : une plage, une cuisine, une sandwicherie, une chambre, une salle de bain ; des objets du quotidien : des téléphones portables, un ordinateur, une voiture... une panoplie familière et familiale. Tout l'enjeu de la scénographie est d'inscrire cette quête familiale concrète et bien connue dans un espace qui ne l'est pas, **un espace fictif qui nous ramène à nos sensations**.

Là où l'on parle des rapports homme-femme, de modèle patriarcal, de monde de l'entreprise, de harcèlement au travail, de la crise environnementale, le dispositif scénique s'attache, en proposant **une immersion dans un espace épuré, abstrait et poétique** à pousser chacun (personnages, comédiens et spectateurs) dans ses retranchements, dans son intimité.

Ici pas de frigidaire, pas de tourniquette pour faire la vinaigrette, pas d'iceberg non plus, mais un désert de sable. **Du sable et des chaises pour un huis clos familial** où le familier et l'usuel sont transcendés, où nos croyances sont remises en question. Les protagonistes sont ainsi tenus dans un espace unique dont ils ne sortent à aucun moment, tels des souris de laboratoire.



(...) suite

Le sable est la matière principale d'une partition qui obéit à sa propre temporalité, d'un dispositif scénique mouvant qui a ses propres codes. Tandis que la journée des personnages recommence à chaque acte selon un point de vue différent, notre partition scénographique se place du côté des spectateurs proposant une lecture linéaire du début à la fin de la pièce.

La combinaison **matière, lumière, mouvement**, permet de développer le vocabulaire et les figures de cette partition singulière. Le sable s'amoncelle, déversé, égrainé, ratissé, dispersé, rassemblé. Il pique, gratte, se glisse dans les interstices, dérange.

Cette partition scénographique nous parle du temps, qu'on ne voit pas passé, qu'on se refuse à voir passer. Elle nous parle d'isolement, des oeillères qu'on se fabrique, de l'île sur laquelle on échoue, ou de celle sur laquelle il fait bon séjourner, des biscuits qui craquent sous les dents, des slips qui grattent, des chaussures qui piquent, du temps de l'enfance qui ne nous lâche jamais vraiment.

Ici, les personnages et les comédiens n'ont pas de prise sur leur environnement ni sur les événements qui adviennent. Leur journée pourrait recommencer éternellement, leur espace en perpétuel transformation n'aurait de cesse de proposer une configuration différente et de les placer toujours face à leur fragilité.

Myriam Dogbe

La distribution



Rachel PIGNOT

Rôle de Anne-Laure

Formée à l'Ecole Supérieure d'Art Dramatique de Paris, en chant au CNR de Rouen et en danse à l'AID, artiste complète, elle participe à de nombreux spectacles :

- théâtraux dans **Feu la mère de madame** au théâtre Lucernaire, **La journée des dupes** au théâtre 14, ou encore **Le plus heureux des trois** au théâtre Hébertot ;
- musicaux dans **Un violon sur le toit** en tournée, **Les Misérables** à Lausanne, **René l'Enervé** au théâtre du Rond-Point, **Sister Act** au théâtre Mogador, **Dreyfus**, création 2014 de Didier Van Cauwelaert et Michel Legrand, à l'Opéra National de Nice.

Elle coécrit et interprète le spectacle musical **Naturellement Belle** et est avec sa soeur à l'origine de la création du spectacle **Les Frangines chantent Les Soeurs Etienne**.

Elle est aussi choriste pour Julien Clerc, Salvatore Adamo, Line Renaud, Grand Corps Malade, Vanessa Paradis et Benjamin Biolay. Elle est la voix chantée française de Blanche Neige dans **Blanche Neige et les sept nains** et de Gisèle dans **Il était une fois** de Walt Disney.

Actuellement en tournée avec le quatuor vocal **Barbershop Quartet**, le spectacle **Chance !** (Molière 2019 du spectacle musical) ainsi que **Drôle de Jam**.



Léovanie RAUD

Rôle de Licia

Originaire de Charente-Maritime, Léovanie s'est formée très tôt à la danse classique, au modern jazz, aux claquettes, puis au théâtre et au chant. Car son rêve, c'était Broadway ! Elle monte à Paris pour se former à l'Ecole **Choreia** avant d'interpréter ses premiers rôles en Comédie Musicale : Blanche Neige dans **Plus belle que toi** de Colette Roumanoff, Soeur Marie Léo dans **Nonnesens** au Théâtre Déjazet, Serena dans **Fame** au Comedia, Luisa dans **Zorro** aux Folies Bergère, Tina dans **Sister Act** au Mogador, Irene dans **Hello Dolly** à l'Opéra de Nice, La Maman dans **Lili Lampion** au Théâtre de Paris, M^{me} Samovar dans **La Belle et La Bête** au Mogador, Mrs Johnstone dans **Blood Brothers** à Bruxelles, Agnès dans **Chance** (Molière du Spectacle musical 2019), Elsie dans Cole Porter in Paris au Châtelet ou encore Donna dans **Mamma Mia** au Casino de Paris.

On a pu la voir aussi au Théâtre : Le Grumeau, Le Dîner de Cons... ainsi qu'en Opérette : La Route fleurie, Violettes Impériales, Yes, Gosse de Riche...

Elle évolue également dans le doublage et prête sa voix à Emily Blunt pour le film **Le Retour de Mary Poppins**. Coache en interprétation, elle crée en 2018 **Les Ateliers du Libre Artiste**, structure d'accompagnement et de formation.



Gaétan BORG

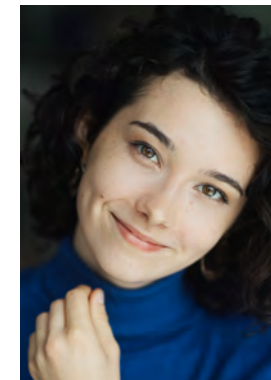
Rôle de Max

Gaétan Borg a endossé les premiers rôles masculins de nombreuses pièces musicales : **Sunset Boulevard** d'Andrew Lloyd Webber, **Les Parapluies de Cherbourg** dans divers Opéras belges et français, **Avenue Q** à Bobino et dernièrement **Anatole et les manèges de l'amour**, au Lucernaire.

Familier du chant a cappella, il était le ténor de la troupe française du groupe vocal international **Les Voca People** au théâtre Bobino à Paris, ainsi qu'à Barcelone et Montréal.

On a pu le voir également dans une pièce musicale hommage à Michel Legrand au Poche Montparnasse et dans **Mamma Mia**, **Dirty Dancing**, **La Folle Histoire du Petit Chaperon Rouge**, **Chance**, **Les Grandes Chaleurs** et **Suite Française**, adapté du roman d'Irène Némirovski par Virginie Lemoine et Stéphane Laporte.

Au cinéma, il a tourné dans **Guy**, d'Alex Lutz, et dans **L'Étui Rouge** - moyen métrage, primé dans de nombreux festivals. En tant que comédien de doublage, il a récemment prêté sa voix chantée à Ryan Reynolds dans le long métrage **Spirited**. Également auteur et parolier, Gaétan a coécrit avec Stéphane Laporte les livrets de **31** au studio des Champs-Élysées, **La Cigale sans la fourmi** au festival d'Avignon et **Exit** à la Huchette, œuvres musicales toutes les trois primées aux Trophées de la Comédie Musicale.



Morgan L'HOSTIS

Rôle de Jeanne

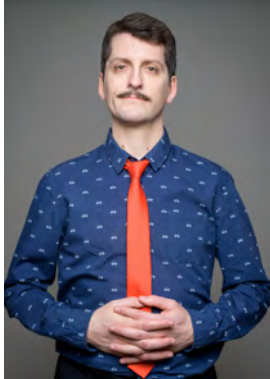
Morgan commence sa carrière dans la comédie musicale à 16 ans en reprenant le rôle-titre d'**Alice**, la comédie musicale de Compote de Prod.

Suite à l'obtention de son bac et ses EAT Jazz et Contemporaine, elle crée le rôle-titre d'**Huckleberry Finn** au Théâtre de la Huchette en 2019. La même année elle joue le rôle de Heather McNamara dans **Esthers**, le musical, dont elle crée également les chorégraphies. et en alternance le rôle de Wendy dans **Le monde de Peter Pan**. Elle crée le rôle de Lola dans la pièce **Zourou**, au-delà des mots, qui se produit au festival Off d'Avignon 2022 et à l'espace Paris Plaine en 2023.

Elle est aussi alternante sur le rôle de la petite danseuse de Degas dans **Les Muses** de septembre 2022 à janvier 2023 au Théâtre Le Ranelagh.

Morgan signe les chorégraphies du Puzzle de Cerbère.

L'équipe Créative



Raphaël CALLANDREAU

Auteur-compositeur-arrangeur

Auteur, compositeur, metteur en scène, chanteur, comédien et instrumentiste, Raphaël Callandreau joue dans des spectacles qu'il écrit ou coécrit et orchestre pour la plupart : **En passant chez monsieur Gainsbourg**, **Une partie de cache-cache** (N. Engel), **Les trois petits vieux qui ne voulaient pas mourir** (J. Feder), **Coups de Foudre** (J.B. Arnal et G. Laurens), **J'suis vert** (S. Forte)...

Il interprète ses propres chansons sous le nom de **Raphou**, en tournée et à Paris : Blancs-Manteaux, Point-Virgule, Caveau de la République.

Puis il se consacre, à partir de 2012, presque exclusivement au théâtre musical : **Naturellement Belle** (Béliers, Hébertot, Luna), **Les Divalala**, **L'Expérience inédite**, **Réponse à une petite fille noirTe**, **J'ai mangé du Jacques**, **Fausse moustache**, la comédie musicale, **Le Malade imaginaire en la majeur** et enfin **Ego-système, le musée de votre existence**, pièce musicale a cappella créée dans le cadre du festival Mises en capsules et jouée à Avignon.

Pour cette œuvre, il obtient en 2023 deux **Trophées de la comédie musicale** : meilleur livret et meilleure partition.



Nicolas GUILLEMINOT

Metteur en scène

Après ses premières mise en scène au Théâtre Les Déchargeurs, **Bent** de Martin Sherman et **Fairy Tale Heart** de Philip Ridley, Nicolas Guillemminot se consacre au théâtre musical. Il met en scène **Sauna le Musical**, adaptation d'un Off-Broadway, puis la pièce jeune public **Blanche-Neige et Moi**.

Il monte en 2016, **Les Instants Volés** de Cyrille Garit et Stève Perrin au Vingtième Théâtre, puis un nouveau Off-Broadway, **Gutenberg le Musical** de Antony King et Scott Brown, pièce avec laquelle il sera nommé aux Trophées de la Comédie Musicale en 2017 pour la meilleure mise en scène.

En 2019, il crée **Ego-Système, le musée de votre existence** de Raphaël Callandreau, une pièce de théâtre musical a cappella.

En 2021, il met en scène **Hepta, le conte Alchimiste** de et avec Adrien Biry-Vicente.

Parallèlement au théâtre, Nicolas travaille depuis 2001 en tant que **1^{er} Assistant-réalisateur**, notamment avec Thomas Lilti, Jacques Doillon, Alice Winocour, Katell Quillevere, Noémie Lvovsky ou Olivier Py.



Myriam DOGBE

Scénographe - plasticienne

Formée à l'université Paris VIII, aux Beaux-arts de Rennes et à l'INFA CREAM de Nogent-sur-Marne entre 1998 et 2004, elle travaille avec de jeunes compagnies.

Elle intègre ensuite le bureau d'étude des Ateliers du Spectacle où elle renforce sa technique en travaillant sur des décors de théâtre, d'exposition et d'événements.

Scénographe et assistante décoratrice indépendante depuis 2007, elle collabore notamment avec le metteur en scène Nicolas Guilleminot pour **Bent Fairy Tale Heart**, **Les Instants Volés**, avec le créateur lumière et scénographe Laurent Castaingt pour l'opéra **Die Reigen** et plus récemment avec le scénographe Pierre Attrait pour **Déesse & Démons** de la compagnie Blanca Li.

Son atelier, Le Scénophage, est dédié à la création de masques, marionnettes, décors et autres objets insolites. Elle y travaille pour la compagnie Gazelle pour **Le petit collectionneur de couleurs**, **Papiers conteurs-Papiers voyageurs**, (pour ce dernier, elle réalise ses premiers pas de comédienne). Elle a travaillé pour la photographe Kate Fichard, pour Avocat sans frontière ou encore pour La maison Van Cleef and Arpels.

Elle pratique le dessin et la gravure, conçoit et réalise également des installations pour l'espace de la ville, notamment **Le petit chaperon rouge** pour le festival Rumeurs urbaines.

Denis KORANSKY

Concepteur Lumière

Passionné de la lumière, Denis se dirige rapidement vers la création d'éclairage pour le spectacle vivant. Il privilégie la rencontre de son art avec d'autres disciplines en s'interrogeant sur la perception de la lumière.

Il signe des créations lumières pour des productions de théâtres, des productions musicales en France et à l'internationale : Darius, Mme Marguerite, et Miss Nina Simone (mises en scène d'Anne Bouvier), Kiki de Montparnasse et Chance (mises en scène d'Hervé Devolder), L'île aux esclaves (mise en scène par Didier Long), Le Montespan (mise en scène par Etienne Launay), Comme il vous plaira (Mise en scène Léna Bréban), Mata Hari ou la justice des hommes (Mise en scène Delphine Piard), Le Cercle des poètes disparus (Mise en scène Olivier Soliverès) pour lequel il sera nommé en 2024 pour le Molière de la création visuelle.

Morgan L'HOSTIS

Chorégraphies

La Compagnie La servante



Dans chaque théâtre, quand vient la fin de la représentation et que les comédiens quittent le plateau, on laisse une lumière sur pied éclairée. Cette lumière (ou plutôt cette servante) est symboliquement allumée pour garder, protéger et, par là même, « servir » le décor.

Et dans l'idée symbolique qu'une lumière peut servir un décor, la compagnie, elle, décide de servir un public, dès sa création, en avril 2001.

En 2007, avec **Bent** de Martin Sherman et **Fairy Tale Heart** de Philip Ridley, La Servante s'affirme plus fort encore comme une compagnie exploratrice du théâtre contemporain, toujours au service du public.

Dans cette idée, la compagnie décide de s'intéresser plus particulièrement au théâtre musical, convaincue que ce genre peut être exigeant, intelligent et populaire. Elle prend le parti de mettre en avant de jeunes auteurs et compositeurs contemporains et d'explorer de nouvelles formes.

Elle produit alors **Blanche-Neige et moi**, pièce de théâtre musical jeune public écrit par Cindy Feroc et Sophie Kaufmann, composée par Sébastien Valter et Sébastien Menard.

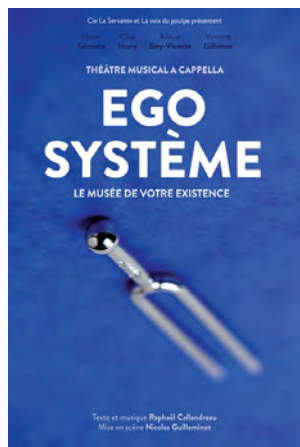
Elle collabore au polar musical **Yolanda, le premier jour** de et avec Olivier Pochon et co-produit la pièce musicale **Les Instants Volés** de Cyrille Garit et Stève Perrin au Vingtième Théâtre avec la compagnie NyxArt.

En 2015, elle co-produit avec Philantropic Production **Gutenberg Le musical**, adaptation d'un grand succès du Off-Broadway !

Depuis 2019, elle co-produit **Ego-Système, le musée de votre existence**, pièce de théâtre musical a cappella de Raphaël Callandreaux avec la compagnie La Voix du Poulpe.

Parallèlement, La compagnie La Servante anime aussi régulièrement des actions culturelles (ateliers théâtre ou cinéma) pour l'éducation nationale ou des centres d'animations (Pépinière Mathis (75019), Lycée de Decize (58), école primaire Garges-Les Gonesses (93), etc.

Précédemment



Ego-système, le musée de votre existence

Créée en 2019 à Avignon, **Au Coin de la Lune**, cette pièce de théâtre musical est la première collaboration entre Nicolas Guilleminot et Raphaël Callandreaux.

Le Pitch : Alban, trentenaire célibataire idéaliste et en transition professionnelle, est en pleine crise existentielle. Une soirée arrosée, des amis, quelques ingrédients inhabituels, et le voilà parti pour son **pays des merveilles** à lui : **le musée de son existence...**



« *Es-tu dans le néant amoureux et professionnel à cause de la flippe que t'inspire le monde ou l'inverse ?* » demande une amie à Alban, égaré dans la crise de la trentaine. Grâce à un space cake, celui-ci plonge en rêverie dans **Le musée de son existence** pour en revivre les moments clés. Captivant, ce tourbillon dans lequel le jeu des corps invente l'espace est tour à tour touchant et drolatique. A cappella, les quatre interprètes ricochent d'un personnage à l'autre avec adresse, dans une harmonie rythmée follement moderne.

Télérama
Léa Bucci



Un coup de coeur de l'émission 42^e rue !

L'extrait « Kaléidoscope » est présenté en live lors de l'émission **42^e rue fait son show** du 2 décembre 2019, événement qui offre à découvrir les « **coups de coeur de la saison** ».

france musique
Laurent Valière



Les TROPHÉES de la COMÉDIE MUSICALE

Meilleur livret
Meilleure partition
Interprète masculin Vincent Gilliéron



On plonge dans cet univers aussi touchant qu'intelligent en se demandant bien quelle surprise la prochaine « salle » de ce musée musical va nous réserver. Un concept unique, brillant et atypique qui ne vous lâchera pas jusqu'à la dernière note qui résonnera dans vos oreilles tel le « la » du diapason.

musicalavenue.fr
Thomas Berneuil

Le Puzzle de Cerbère et la Charte de l'éco-spectacle



Le Puzzle de Cerbère, au-delà de son exigence artistique, est aussi un projet qui s'inscrit dans une démarche écologiste forte.

S'inspirant de la Charte de l'éco-spectacle, l'équipe créative s'est donné le défi de suivre plusieurs contraintes pour que la création, l'exploitation et les tournées de la pièce affirment le choix de la sobriété sans renoncer à son ambition artistique :

- Pour imaginer une **scénographie écologique, originale et novatrice**, qui pourra faciliter **un transport économe en énergie**. En l'occurrence, aucun véhicule individuel ne sera nécessaire pour transporter les éléments de décors, accessoires et costumes.
- Pour la conception des costumes, seront privilégiés **les alternatives, la location, l'échange, la seconde main et le réemploi**.
- Un **refus du gigantisme**, de tout caprice technique ou excès de consommation est acté entre auteur, metteur en scène et équipe technique.
- Enfin, en tournée, une veille particulière sera portée à **la sensibilisation des équipes et des organisateurs** concernant les impacts des **hébergements**, de **l'alimentation** - notamment de l'alimentation carnée - des **consommables** jetables et du **transport**.

Plus de détails sur le site du collectif « éco-spectacle » : www.eco-spectacle.org

Calendrier prévisionnel

AVRIL / MAI 2024

Une semaine de création décor / costumes / masques
Résidence de création à Bièvres (Essonne)

JUILLET / AOÛT 2024

Résidence d'une semaine en région Bourgogne-Franche-Comté

NOVEMBRE 2024

Résidence d'une semaine de création à Bougival (Yvelines) et première représentation
Série de représentations à l'Opéra de Saint-Etienne



Contacts



COMPAGNIE LA SERVANTE

Nicolas Guilleminot

laservante@gmail.com

06 81 79 86 73

www.compagnielaservante.com

LA VOIX DU POULPE

Raphaël Callandreau

voixdupoulpe@riseup.net

06 74 63 87 47

www.lavoixdupoulpe.com



Avec le soutien de la Mairie de Bièvres (Centre Ratel), de la Mairie de Bougival (Théâtre du Grenier) et de la Communauté de Commune Sud-Nivernais (Association Amélie - Mairie de Sougy-Sur-Loire)

BIÈVRES

